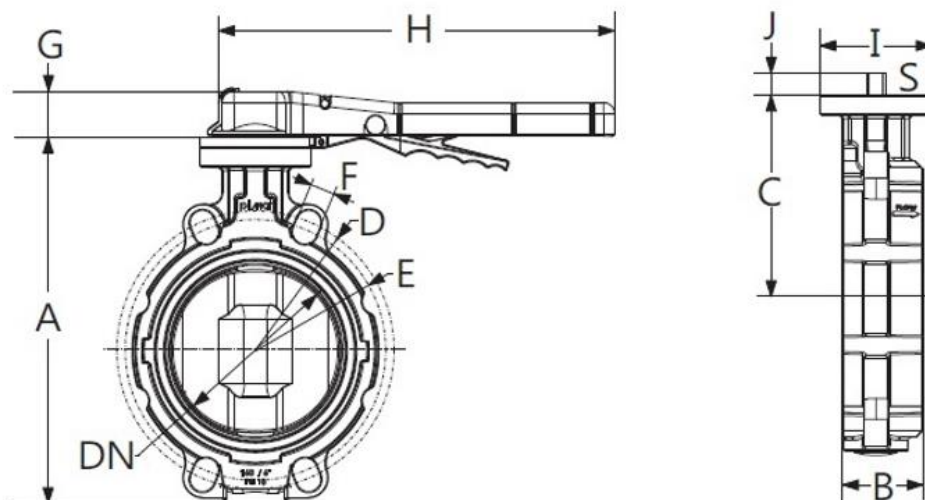


Дисковый затвор ПВХ «Баттерфляй»



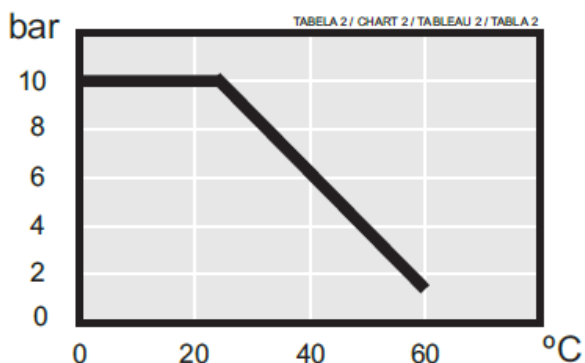
Артикул	Размер	Кол-во в коробке	Тип коробки	Вес, кг
8000033	75	2	F	1,205
7010139	90	2	F	1,320
7010141	110	1	F	2,000
7010140	140/125	1	F	2,500
7011409	160	1	F	3,670
8000034	225/200	1	G	5,000

d	DN	A	B	C	D	E	F	G	H	I	J	S
75	65	208	46	124	145	140	19	42	283	100	12	11
90	80	218	46	130	160	150	19	42	283	100	12	11
110	100	267	56	155	190	175	21	42	283	100	16	14
140/125	125	293	64	168	220	210	22	42	283	100	16	14
160	150	335	72	182	244	232	23	42	353	100	19	17
225/200	200	378	74	201	296	290	25	57	488	100	19	17

Рабочее давление

d	DN	PN
75	65	10
90	80	10
110	100	10
140/125	125	10
160	150	10
225/200	200	10

Диаграмма зависимости давления от температуры



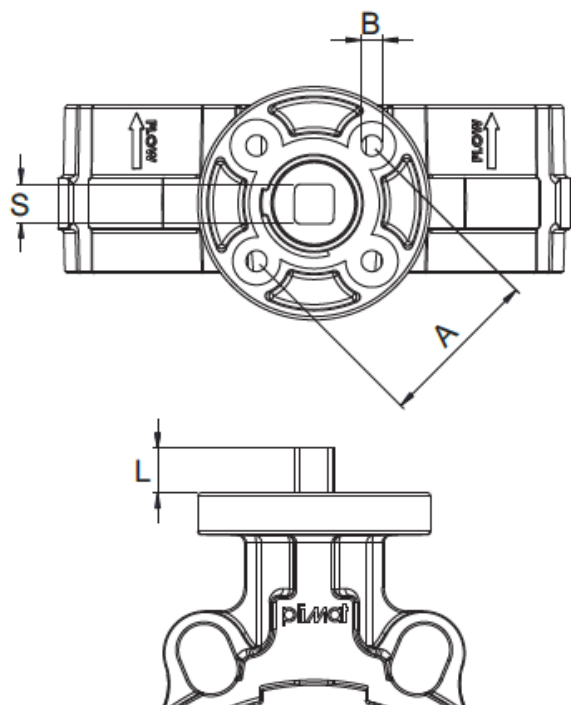
Крутящий момент для открытия/закрытия дискового затвора

Величина крутящего момента, необходимая для открытия или закрытия затвора, указана в таблице для двух значений рабочего давления:

d	DN	5 бар	10 бар
75	65	6	12
90	80	13	27
110	100	17	37
140/125	125	23	48
160	150	30	58
225/200	200	46	85

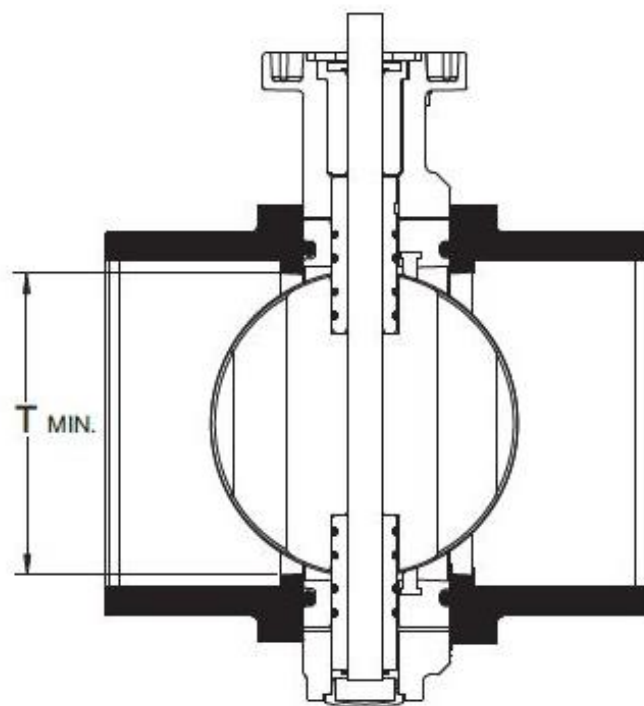
Привод

По запросу дисковый затвор может поставляться с приводом. Дисковые затворы функционируют со стандартными приводами, параметры крепления которых соответствуют данным, указанным в таблице:



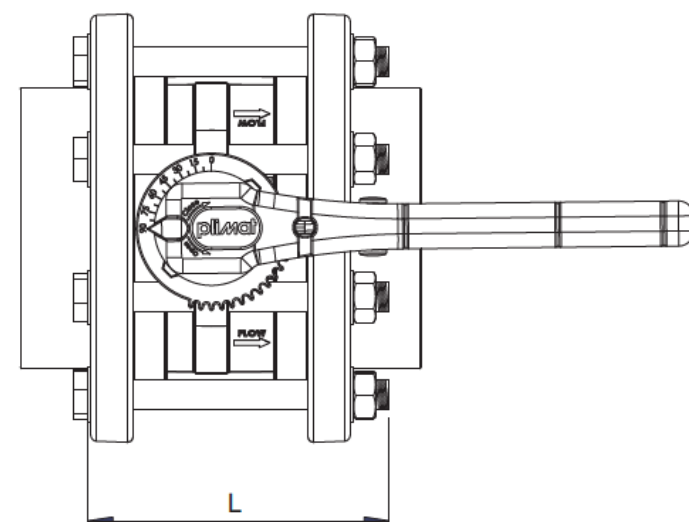
Размеры фитингов

Диаметр фланцев производства Plimat позволяет диску затвора свободно двигаться. Если используются фитинги других поставщиков, следует проверить соответствие с минимальным размером T по таблице, с тем чтобы они не затрудняли движение диска.

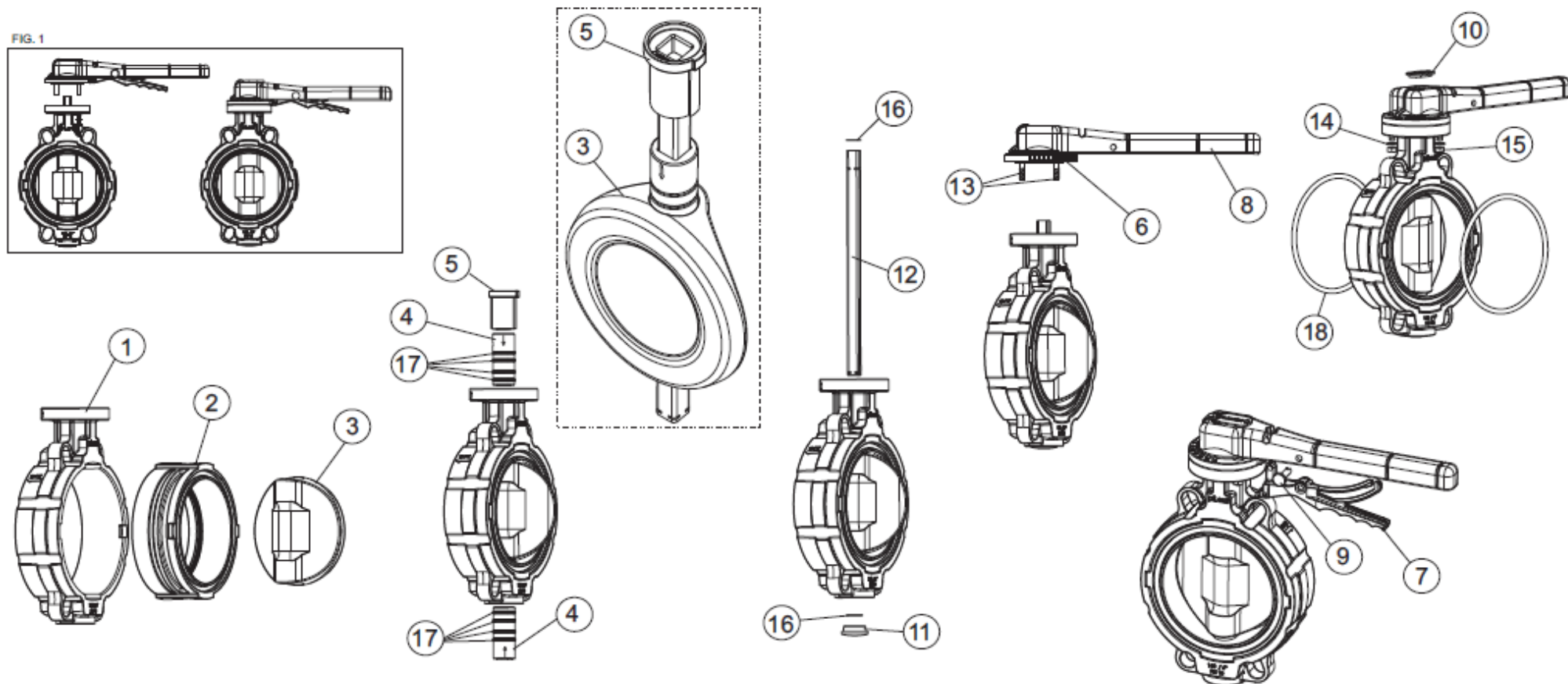


Болты

Правильные размеры болтов и максимальная сила затягивания болтов и гаек указаны в таблице.



d	DN	A	B	S	L		d	DN	Фланец	Фланцевый адаптор	T MIN.	d	DN	L min.	Nm
75	65	70	9	11	12	F07	75	65	75	75	55	75	65	M16x120	9
90	80	70	9	11	12	F07	90	80	90	90	75	90	80	M16x130	9
110	100	70	9	14	16	F07	110	100	110	110	95	110	100	M16x150	9
140/125	125	70	9	14	16	F07	140/125	125	140/125	125	118	140/125	125	M16x165	9
160	150	70	9	17	19	F07	160	150	160	160	145	160	150	M20x200	9
225/200	200	70	9	17	19	F07	225/200	200	200/225	200	180	225/200	200	M20x200	9



№	Компонент	Материал	Кол-во
1	Корпус	PP GF - полипропилен, усиленный стекловолокном	1
2	Вкладыш (манжета)	PVC U - непластифицированный поливинилхлорид	1
3	Диск	EPDM – этилен-пропиленовый каучук	1
4	Втулка	PVC U - непластифицированный поливинилхлорид	2
5	Фиксатор втулки	PP GF - полипропилен, усиленный стекловолокном	1
6	Пластина	POM - полиформальдегид	1
7	Фиксатор	POM - полиформальдегид	1
8	Ручка	PP GF - полипропилен, усиленный стекловолокном	1
9	Шпindelь	POM - полиформальдегид	1
10	Заглушка	PP - полипропилен	1
11	Заглушка	PP - полипропилен	1
12	Шток	Нержавеющая сталь	1
13	Винт	Нержавеющая сталь	2
14	Шайба	Нержавеющая сталь	2
15	Гайка	Нержавеющая сталь	2
16	Прижимное кольцо	Нержавеющая сталь	2
17	Уплотнительное кольцо	EPDM – этилен-пропиленовый каучук	8
18	Уплотнительное кольцо	EPDM – этилен-пропиленовый каучук	2

Инструкции

Установка дискового затвора на трубопровод

- Перед началом установки закрепите ручку затвора на корпусе с помощью гаек и шайб в оптимальном положении.
- Перед приклеиванием фланцевых адаптеров к трубе убедитесь, что они не препятствуют открытию диска затвора.
- Перед установкой затвора убедитесь, что он открывается и закрывается корректно.
- Убедитесь, что диск находится в положении «закрыто», установите затвор по обозначенному направлению потока **FLOW** → для более гарантированной герметичности
- Установите уплотнительные кольца в соответствующие пазы на внешних гранях корпуса затвора, выровняйте и отрегулируйте положение затвора с помощью фланцевых адаптеров и повторно проверьте ход диска затвора.
- Равномерно затяните болты фланца, не превышая номинального крутящего момента указаны в прилагаемом графике
- После завершения установки повторно убедитесь в функционировании затвора, открыв и закрыв его.
- В случае, если затвор находится в одном положении, следует проверять его функционирование по крайней мере 2 раза в год.
- В зависимости от условий работы, рекомендуется периодически смазывать уплотнительные элементы смазочным материалом на основе силикона.

Монтаж дискового затвора

1. Вставьте манжету (2) в корпус (1).
2. Поместите диск (3), повернутым на 90°.
3. Установите уплотнительные кольца (17) в втулки (4) и поместите их в соответствии с направлением стрелки.
4. При установке фиксатора втулки (5) убедитесь, что он выровнен относительно диска (3).
5. Вставьте шток (12) и закрепите его прижимными кольцами (16). Накройте заглушкой (11).
6. Закрепите ручку (8), пластину (6) и винты (13) к затвору с помощью шайб (14) и гаек (15). Накройте заглушкой (10).
7. Поместите фиксатор (7) в ручке (8), выровняйте положение отверстий и шток (9).
8. Установите уплотнительные кольца (18) на корпусе (2). Имейте в виду, что уплотнения и вкладыш должны быть как следует смазаны.

Демонтаж дискового затвора

1. Открутите гайки (15) и снимите ручку (6,8,10,13)
2. Снимите заглушку (11).
3. Снимите прижимное кольцо (16) с штока (12)
4. Снимите фиксатор втулки (5)
5. Потяните за шток (12) и вытяните его из втулки (4), поверните шток (12) на +/- 45° и потяните за втулку (4). Повторите процедуру с второй втулкой (4).
6. Снимите диск (3).
7. Снимите вкладыш (2)